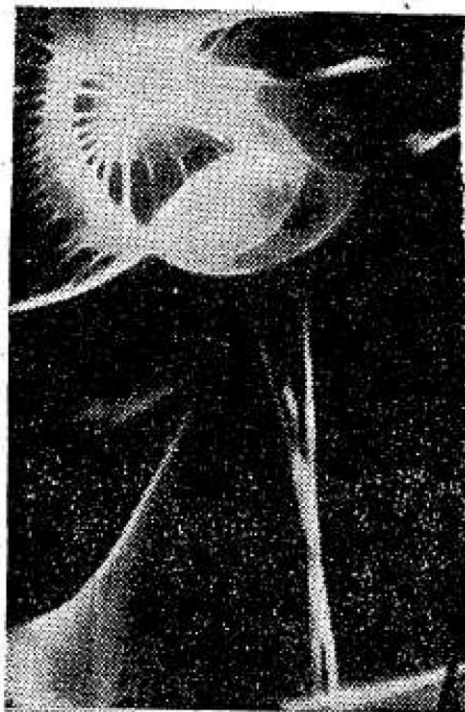


הצייר פאול קונרד הניך 1907-1997

ה"סימפונייה" של פאול הניך



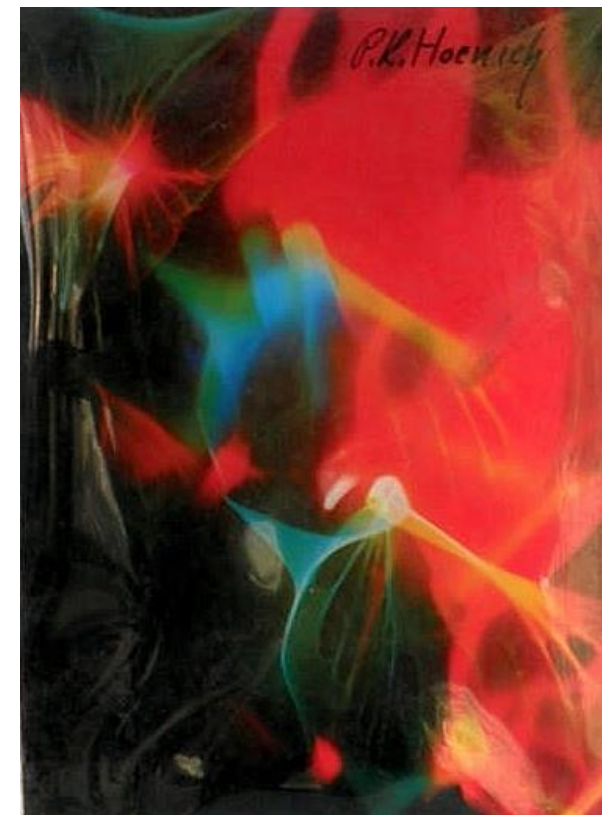
● ב-29.4 תוצג לפני הקהל במוזיאון ישראל, במסגרת אירוע יוצא-דופן סימפוניית האור של פרופסור פאול הניך.

פרופיסור הניך מהמחלקה לאמנות ניסויית בפקולטה לארכיטקטורה בטכניון, ידגים את עבודתו ומחקריו בתחום הקינטיקה. הניך בן ה-70 הוא דמות מעניינת ויוצאת דופן. בצעירותו למד בבת"ס לאמנות בווינה, פירנצה ופארס. עבד שנים בתחומי היצירה הפלסטית ואח"כ החל לחפש אחר הד תנועה שבאמנות. מתוך ניסיון למצוא אמצעי אמנותי מדעי-טכנולוגי הגיע ל- גילוי של עיצוב בעזרת קרני השמש ו- ניצול החזרות של אור צבעוני להשגת היצירה האמנותית.

עבודתו ומחקריו זכו לפרסום רב בי עולם והצליחו לרתק ולרגש את קהל הצופים. ב-1978 זכה בפרס סנדברג ל- מחקר ופיתוח מטעם מוזיאון ישראל.

בערב במוזיאון יוקרנו סרטים שית- ארו כיצד מעצב פרופ' הניך צורות אינ- סופיות מופשטות, מתנוועות ובצבעים מרהיבים בעזרת קרני השמש. באחד מהסרטים, שיוקרו בהקרנת בכורה, מ- שמשות הצורות רקע להופעת בלט. הקרנת סימפוניית האור היא תוצאה של קרני אור העוברות דרך מסננות בצבעים שונים והטלתן על מסך באמ- צעות מערכת מחזירי אור שצורתיהן שונות. כן תוצג ותודגם לפני הקהל המערכת המונעת על ידי פרופ' הניך

המורכבת ממראות, רפלקטורים ופיל- טרים. ב-30 לחודש זה ירצה פרופ' הניך על עבודתו והכניסה לשני האיר- עים תהיה חופשית. יצירתו, שהינה אב טיפוס למחקרו שנמשך כ-20 שנה מוצגת החודש במר- זיאון. מטרתו של פרופ' הניך בעתיד היא לנצל את פרי מחקריו ואולי להש- תמש בו בארכיטקטורה סביבתית.



Paul Konrad Hoenich 1907 - 1997

Czernowitz Art Gallery

מעונות ריפקין הטכניון חיפה

אדריכלים: אריה שרון ובנימין אידלסון



Shulman, Julius, photographer 1959

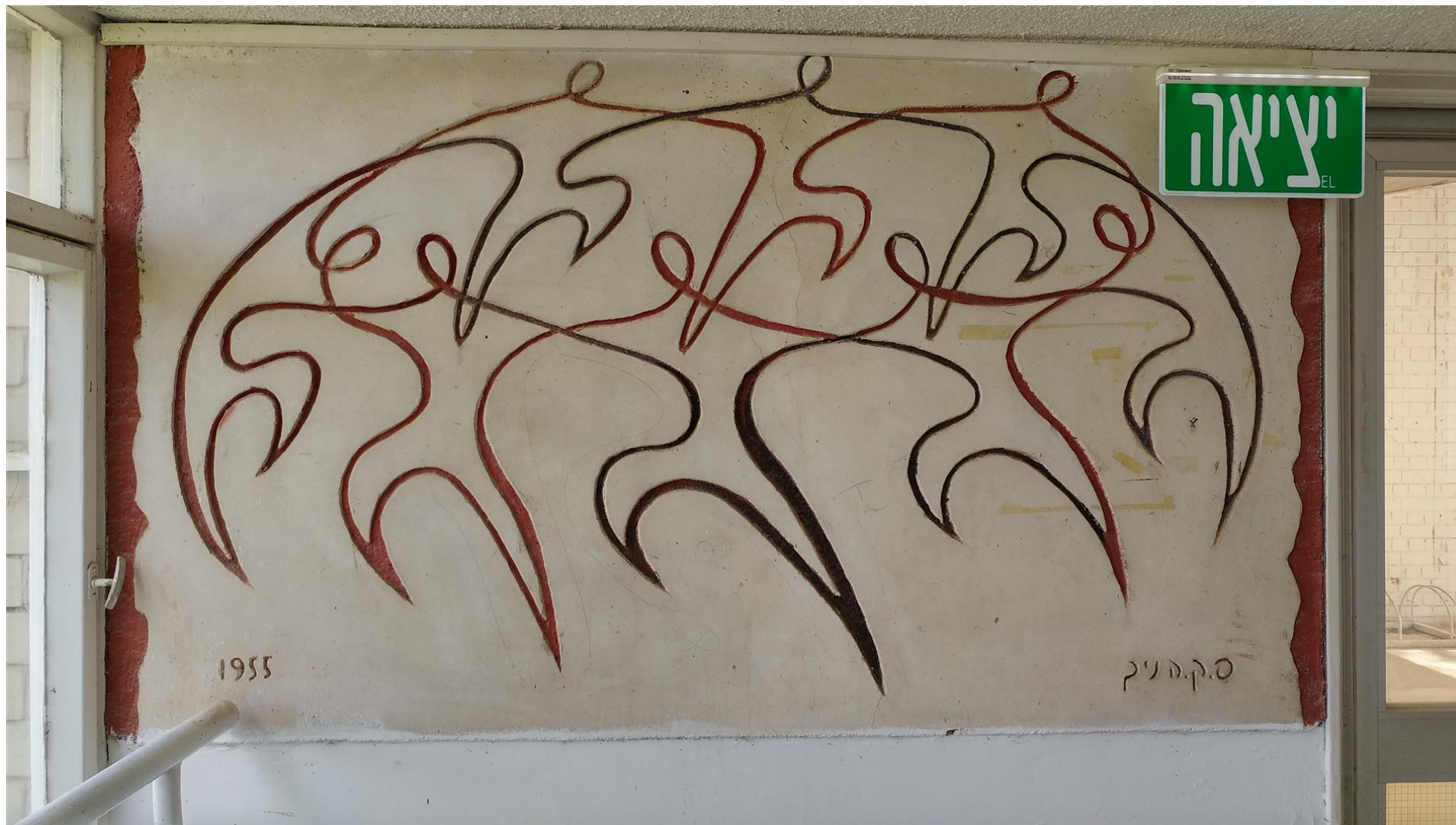
© J. Paul Getty Trust. Getty Research Institute, Los Angeles

צילום ותחקיר בטכניון איתמר רוטלוי, עריכת מצגת שי פרקש סטודיו תכלת

מעונות ריפקין הטכניון 2019

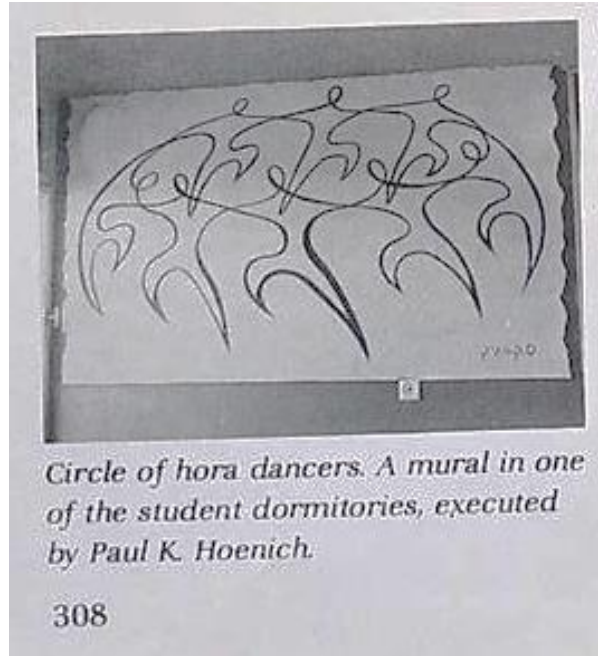


ציור סגרפיטו של פאול קונרד הניך ב-2019





חלון זכוכית צבעוני של פ.ק. הניך בטכניון
צילום איתמר רוטלוי



Circle of hora dancers. A mural in one of the student dormitories, executed by Paul K. Hoenich.

308

מעגל ריקוד הורה
תמונה מתוך הספר טכניון
קרל אלפרט 1982

א מ נ ו ת ב ח י פ ה

בקרית הטכניון (בבית הסטודנטים החדש) השתמש ד"ר הניג באותה טכניקה אשר לפלצ'יק (סקרפי"טי) כדי לצייר מעגל רקדנים המצטיין בקלות דאקוראטיבית. בבנין האוירדאר נוטי יצר ד"ר הניג חלון גבוה שלושה מטרים בצורה כמעט אבסטרקטית וכי צבעים לוחטים. הגוון הכחול החזק נר תן אטמוספירה מיוחדת לחדר וד"ר הניג השתמש גם בזכוכית שגמצאת בכנסיות הארץ.

ד"ר ק. לחמן

דבר 4 מאי 1956

פ. ק. חניך
חירים בירושלים



פיתוח אחורנית

במידה מסויימת אפשר לומר, כי חניך פיתח את עצמו — אחורנית. כאשר בא לפי ני חצי-יובל שנים לארץ-ישראל, היה ציור אבסטרקטי שהשראתו באה לו מן האס-כולה הפוביסטית בפאריס; אבל הוא פרש מעט-מעט מן הציור המופשם, והסתלק ממנו זמן רב לפני שנולדה „מבחינה רשמית“ התמונה האבסטרקטית הראשונה של הצייר הצפתי קסטל. לפני שתיים-עשרה שנים, כאשר הופיע הגליון הראשון של „דבר השבוע“, היה ציור השער מעשה גראפי של חניך, נוסף עוד, כי הצייר פ. ק. חניך הוא הפרופסור פ. ק. חניך, המרצה זה עשר שנים לחלמידי ארכיטקטורה בטכניון של חיפה על בעיות צבעים וציור. ציורו יש בו חיוניות החסרה ביצירתם של רבים מן הציירים של הדור הצעיר, והתכונה העיקרית בציורו היא שילוב של הומור ודרמה. קריקטורה וטרנדיה.

את הצייר פ. ק. חניך מכירים בחיפה ובפאריס יותר מאשר בת"א, בחוגי אמנים בחיפה ידוע שמו זה שנים, ובלי פרסומת רעשנית היו לו גם כמה תערוכות בחוף-לארץ — בכריסל, בלונדון ולא-מכבד בפאריס, תערוכות שזכו להדים נאים מאד בעחוגי אמנות. על התערוכה שלו בפאריס כתב „בוז אר“, כתב-העת החשוב לאמנות, כי היה משום חווייה לראות את יצירתו של אמן כן ורבה-שראה כל כך. חניך נולד באוסטריה, עלה בשנת 1935 לארץ-ישראל ופתח בחיפה אולפן קטן לציור ומלאכת-אמנות. עשרות אמנים עבדו דרך אולפנו, אבל הוא אינו נוטה לקרוא בשמותיהם, „אם יאמרו שלמדו אצלי אש-מה מאד, אבל אין זה הוגן שאני אגלה זאת: ייתכן שיש ביניהם המבקשים לעורר את הרושם שלמדו ברומא או בפאריס ולא בחיפה“, מעיר חניך בחיץ.

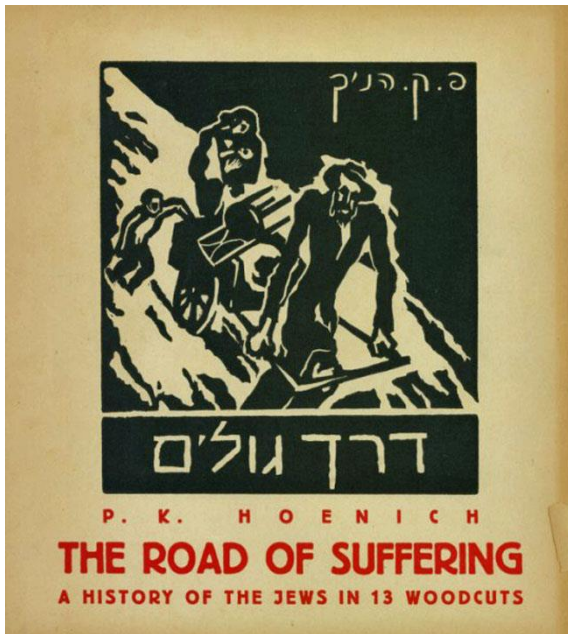
פאול קונראד הניך - ויקיפדיה
 פאול קונראד הניך היה אמן ישראלי, יליד אוסטריה.
 הניך ידוע בהדפסים הרבים שיצר והמצאת טכניקה
 לציור בעזרת השמש, עבד בפקולטה לארכיטקטורה
 בטכניון, חיפה

תאריך לידה: 1907, צ'רנוביץ, אוקראינה
 תאריך ומקום המוות: 1997, חיפה
 ספרים: דרך גולים: 13 פתוחי-עץ

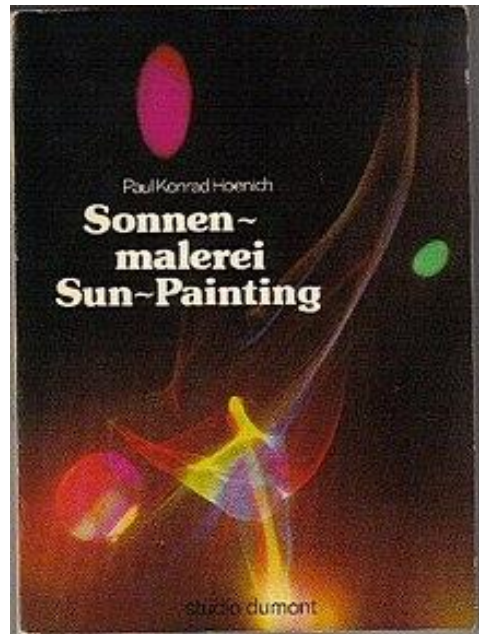
ציור של פ.ק. הניך בגיליון הראשון
 של דבר השבוע בשנת 1946



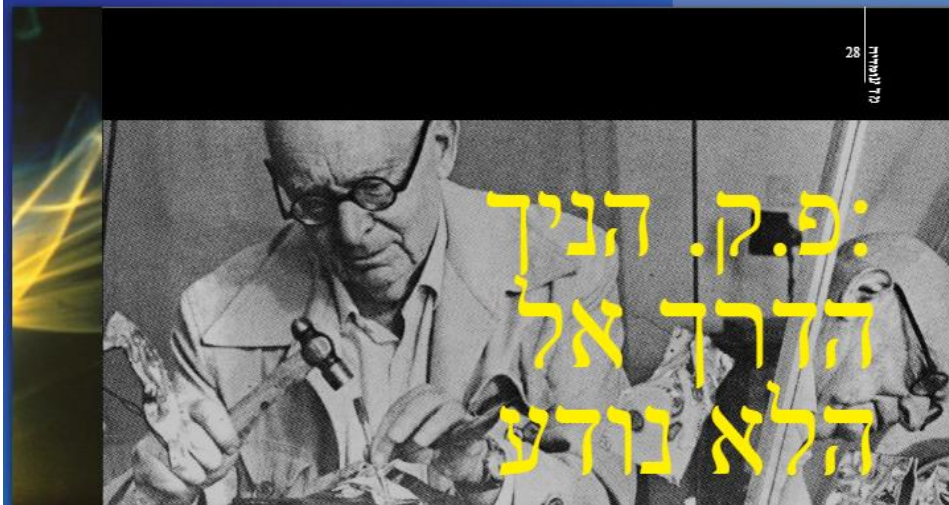
פ. ק. הניך
 אל חופי מולדת (מתוך מחזור 'החלוצ' האלמנטי)



כריכת ספר חיתוכי העץ - דרך הגולים של הניך, 1943



כריכת ספרו של הניך, על אמנות האור, 1971,
 דארמשטט, גרמניה



**פ.ק. הניך:
הדרך אל
הלא נודע**



בבלג'ית הניך הפקולטה לארכיטקטורה ובינוי ערים התקיימה לאחרונה תערוכה המציגה את יצירתו של "סאל קנרד הניך: הדרך אל הלא נודע" בשנת השישים והשבעים פיוח הניך, במסגרת עבודתו "בפקולטה, את רצונותיו בנושא "צוירי שמש קינטיים תחום שזכה אותו בהערכה בינלאומית רבה. פעילות - מחקרית-אמנותית זו היווה גלגל הכותרת של יצירתו בטכניון, ובצדו גם מפעל החיים החשוב ביותר שלו. צוירי השמש של הניך התבססו על שלושה גילויים: השמש תצפה במקור קוסמי, הרפלקטור כמו אופטי; ומ שחוקי של האמן בקצב האור ובמחירותו הניך, שנודע כקרב חברי בשם פקה (איש היובל של שמו), האמין כי "אמנות הפולם היא חלק מן האגריה היצירתית של הקוסמוס", וכי עבודתו היא ביטוי מוחשי לתפיסה זו.

(התערוכה הנוכחית היא יוזמה של פרופסור (אמריטוס) מיכאל בורט, שהוא האמן הקרן האחרונה על יצירותיו של פקה. אוצר התערוכה הוא ארי'ל מירון אפשטיין. התערוכה הוצגה בגלריה הנושאת את שמו של הניך. הגלריה הוקמה בפקולטה בהוראת אלמנטו רות, שהולכה לשלמה לפני שנים ספורות.

יצירה רב תחומית

פרופסור פאול קנרד הניך ז"ל נולד בשנת 7091 בצ'רוביץ שבאוסטריה ונפטר בחיפה בשנת 7991. לאחר לימודי אמנות באקדמיה של וינה, פרצה ופריח הוא צייר ולימד אמנות בברוקלין ונסע בכל תחומי הגרפיקה השיטתית, לרבות עבודה כקריקטוריסט בעיתונות

הרוסנית ומאיר ספרים. ב-5391, בעקבות עליית הנאציזם באירופה, הוא עלה לארץ ישראל יחד עם רות אשתו והקים בחיפה את "סטודיו לאמנות - חיפה". ב-0591 התמנה לסגל הפקולטה לארכיטקטורה בטכניון, בהומת הפרופסורים יותן רטנר ואלכסנדר קליין. פקה עסק במחקר רחב של תחומים, ביניהם שילוב האמנות והמדעים בהוראה וצמצום הפער בין אמנות וארכיטקטורה, והאמין כי "אי אפשר ללמד יצירתיות ורגישות אמנותית, אך אפשר לפתח כישורן קיים". הרב נסן בעיקר לאמנות ניסויית, שבה מהווה הטכניקה חלק מן היצירותיות. אמנות השמש שייכת "לקטגוריה זו".



**אמנות השמש
תערוכה
לזיכרו של
פ.ק. הניך
בטכניון**

**הגלריה לארכיטקטורה
ולאמנות ניסויית ע"ש הניך
בטכניון:**

פרופ' הניך / אמנות השמש

אוצרת: דניאלה טלמור

פתיחה: יום ראשון, 17.3.19, בשעה 19:00

יורם מארק-רייך
אתר כדאי לדעת

1 יום בלבד

**פ.ק. הניך / אמנות השמש
P.K.HOENICH / SUN PAINTING**

پ.ك. هنيخ / لوحة الشمس

אוצרת דניאלה טלמור / Curator Daniella Talmor

פתיחה: יום ראשון, 17 במרץ 2019, בשעה 19:00

Opening: Sunday, March 17, at 19:00 p.m.

דברי פתיחה: יורם מארק-רייך
פרופ' יעקב (יאשה) גרובמן, דיקן | Assoc. Prof. Yasha Jacob Grobman, Dean
פרופ' מיכאל בורט | Prof. Michael Burt

הגלריה לארכיטקטורה ולאמנות ניסויית על שם פ.ק. הניך
הטכניון - מכון טכנולוגי לישראל, הפקולטה לארכיטקטורה ובינוי ערים, בניין אמדו
שעות פתיחה: א-ה, 9:00-18:00 | טלפון: 04-8295546 | נעילת התערוכה: 18 באפריל 2019
הכניסה חופשית - הזמנה זו מהווה אישור כניסה לטכניון

הגלריה לארכיטקטורה ולאמנות ניסויית על שם פ.ק. הניך
The P.K. Hoenich Gallery for Experimental Art and Architecture
P&KA | הפקולטה לארכיטקטורה ובינוי ערים

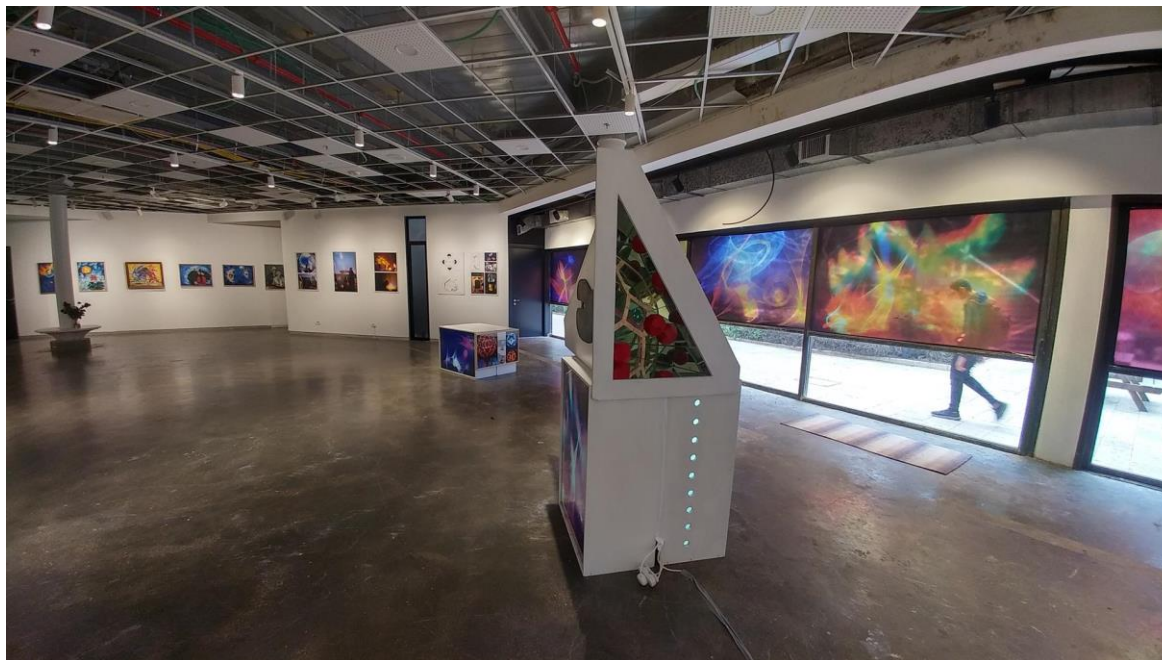
הזמנה לתערוכה

עם פתיחתה מחדש של הגלריה לארכיטקטורה ולאמנות ניסויית על שם פ.ק. הניך בטכניון, תיפתח שם תערוכה מקיפה לזיכרו, תחת הכותרת 'אמנות השמש'. את דברי הפתיחה ישאו דיקן הפקולטה לארכיטקטורה ובינוי ערים פרופ' יעקב (יאשה) גרובמן, ופרופ' מיכאל בורט.

מקום של כבוד בתחום חקר הצורות שמור לאמן הנודע פרופ' פאול קונרד הניך (-1907), שזכה לכינוי 'צייר השמש', ואשר פיתח תחום יצירה חדש וטכניקה אמנותית שזכתה להערכה רבה בארץ ובעולם.

מתוך התערוכה אמנות השמש

צילום איתמר רוטלוי



פ.ק.הניך / אמנות השמש הדרך אל הלא נודע

אוצרת: דניאלה טלמור

מקום של כבוד בתחום חקר הצורות שמור לאמן הנודע פרופ' פאול קונרד הניך (1907-1997), צייר השמש שפיתח תחום יצירה חדש וטכניקה אמנותית שזכתה להערכה רבה בארץ ובעולם. באמצעות רעיונותיו היצירתיים והטכניקה המתבססת על ניצול של קרני שמש, עשה הניך שימוש בסדרת הפלקטורים ופילטרים צבעוניים, שפעולתם משתלבת בתנועה היחסית של השמש וכדור הארץ. האפקטים הצבעוניים העזים, והצורות המעגליות-לבריינטיות שיוצרות קרני השמש, מאזכרים דימויים רבים מן המציאות, ויכולים להיראות לרגע אחד אנושיים, ברגע הבא כיריעות של בד, ובשלישי כקתדרלות של אור. השתנותם יוצרת אמנות קינטית החושפת עולם צורני, אשר מתכתב עם הארכיטקטורה הרעיונית והמחקר המורפולוגי.

עם פתיחתה מחדש של הגלריה לארכיטקטורה ולאמנות ניסויית על שם פ.ק.הניך, יזמו מיכאל ותמרה בורט תערוכה מקיפה של יצירתו. פרופ' מיכאל בורט, מעמודי התווך של הפקולטה לאדריכלות בטכניון ומי שכיהן בה במשך שנים רבות כדיקן, הוא גם חוקר וממציא נודע בארץ ובעולם בתחום הארכיטקטורה הרעיונית והמורפולוגית, ואחד מממציאי שיטת הביתא (Beta). בורט, הנאמן על העיזבון של הניך, היה קרוב אליו מאוד, כבן ממש. הוא אף ליווה לאורך השנים כולן את תהליך היצירה החדשני שלו.

הניך נולד באוסטריה, ולמד ציור בווינה, פירנצה ופריז. לישראל עלה ב-1935, ומ-1950 ועד סוף ימיו לימד בטכניון. ב-1959 החל את מחקרו בנושא של "עיצוב בעזרת קרני השמש", מתוך תחושה חזקה שהטכניקות המסורתיות של האמנות הפלסטית, כמו הרישום והציור, אינן תואמות את רוח הזמן, המתאפייני בשינוי מרחיק לכת בתפיסת הזמן והמרחב. השימוש שעשה בשמש ביטא את החתירה אל הממד הנצחי והרכיב הקוסמי של ההווה בחוויה של האדם המודרני. הטכניקה האמנותית שהגה, והפילוסופיה שצמחה לצדה, היו מקוריות וחדשניות, ויצרו אפקטים רבי עוצמה בעלי איכות אמנותית גבוהה, אשר עוררו השראה בקרב אמנים ויוצרים רבים ברחבי העולם.

הציורים שיוצרות קרני השמש מתגלים להרף עין ונעלמים בלי להשאיר זכר. תמונות השמש אינן אפוא שעתוק של יצירה קיימת, אלא הן המקור עצמו. במאמר "רגע האמת", שהתפרסם ב-1991 בירחון הפקולטה לארכיטקטורה ובינוי ערים, בהן הניך את הישגיו בתחום זה וניסה לאמוד את תרומתו בשלוש נקודות מרכזיות: המקרן הקוסמי, המוח האופטי, והשימוש במהירות האור.

מתוך התערוכה אמנות השמש

צילום איתמר רוטלוי

המשך

המקרה הקוסמי משמש ליצירת אמנות קינטית חזותית. השמש מהווה את מקור האור. סיבוב כדור הארץ הוא המנוע המייצר את התנועה היחסית של הרפלקטורים והשמש. שורות של רפלקטורים קבועים מעוצבים כך שהם מקרינים תמונות אבסטרקטיות קינטיות מבעד למערכת של מסננים צבעוניים, הממוקמים ומתוכננים "לתפוס" את השמש מזריחה ועד שקיעה בעונות השנה השונות. בהמשך שיקלל הניך את המקרה והפך אותו לרובוט המייצר תמונות שמש קינטיות תוך שימוש ברפלקטורים המונעים ידנית על ידי הרוח, ויוצרים אף הם תמונה שאינה חוזרת על עצמה.

המוח האופטי הוא רובוט המייצר תמונות וסמלים חזותיים המהווים דיוקן עצמי של האמן. זוהי קופסה המכילה רפלקטורים של פסלי מראות, מסננים צבעוניים ומסך עץ להקרנה. קרני השמש מוחדרות באמצעות מראות חיצוניות, קבועות או מונעות ידנית. הן פוגעות ברפלקטורים, ולאחר המעבר דרך המסננים מוקרנות כתמונות הנעות על המסך. עיצוב המראות והמסננים, וסידורם, מספקים אפשרויות מגוונות ואין סופיות ליצירת תמונות אבסטרקטיות וקומפוזיציות קינטיות על גבי מסכים קונקרטיים, לפי ראות האמן.

השימוש במהירות האור ליצירת שטף של אימפרוביזציות ווריאציות של תמונות שמש, עורך סלקציה בזמן אמת של התמונות המוצלחות ומשמרן באמצעות צילום. טכניקה זאת שימשה את הניך ליצירת שקופיות ששימשו כתפאורה ומקור השראה לקונצרטים של אמנות סולרית בשילוב עם מוסיקה וריקוד.

הטכניקה של אמנות השמש מבוססת על קיומו של מקור אור בעל עוצמה אדירה, השמש, ומנוע חסכוני, שקט ובלתי נלאה, שפעולתו מתווספת לזו של סיבוב כדור הארץ. כך, באמצעות מסנני צבע ומראות הניתנות לעיצוב בחום, נוצרת אמנות קינטית מדהימה ביופיה, המתגלה כרלוונטית במיוחד לתחום הארכיטקטורה. לאמנות השמש טווח עצום של אפקטים המשלב בין הפעולה המקורית ודמיונו היוצר של האמן.

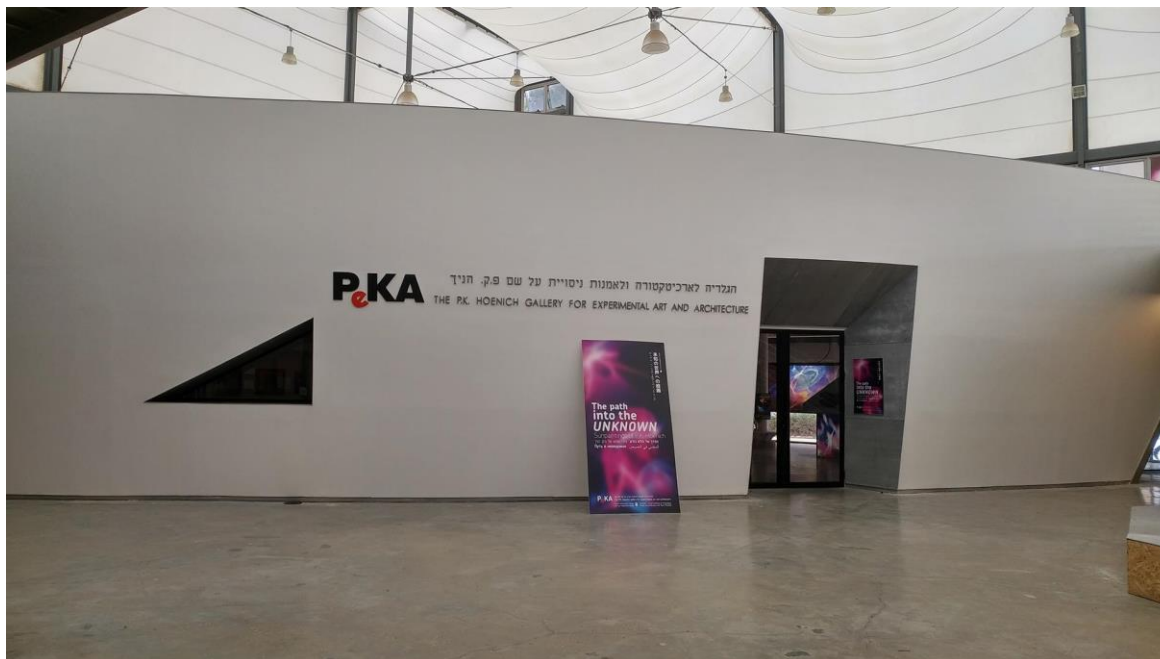
הדרך אל הלא נודע היא כותרת ההולמת לתיאור הדרך הנפרשת בפני כל אדם. רגע האמת בחייו של הניך הפציע כשנוכח לדעת שאמנות השמש היא הישג חייו המשמעותי ביותר, נקודת שיא של שלושים שנות מחקר מייסר אך גם מתגמל שהניב סדרה של תגליות.

התגלית הראשונה היתה שהשמש הסובבת היא **המקרה הקוסמי**; השנייה – שמערכת הרפלקטורים היא **המוח האופטי**; השלישית היתה השימוש, הניצול והמניפולציה של המהירות וקצב התנועה של אור השמש.

שילובן של התגליות יצר את **תמונות השמש** הקינטיות, ואת **מוח הרובוט** הממוכן. התקנתן והפעלתן הבלתי תלויה הביאה ליצירה של **אמנות הרובוט**.

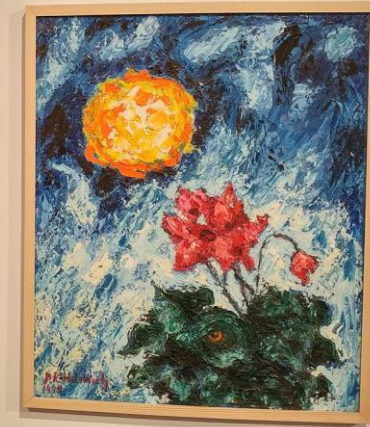
פ.ק.הניך שאף לשלב בין תחומי האמנות השונים, לעשות אינטגרציה בדגש על חינוך לאמנות ומדע, ובייחוד לקדם, באמצעות עבודה ניסויית, את אחדות האמנות והארכיטקטורה.

דניאלה טלמור, מרץ 2019



מתוך התערוכה אמנות השמש

צילום איתמר רוטלי



חיתוכי עץ
מתוך התערוכה אמנות השמש
צילום איתמר רוטלוי



תצלומים איתמר רוטלוי
עריכת מצגת שי פרקש סטודיו תכלת