

# פיסול בבטון

מאת טל נתיב

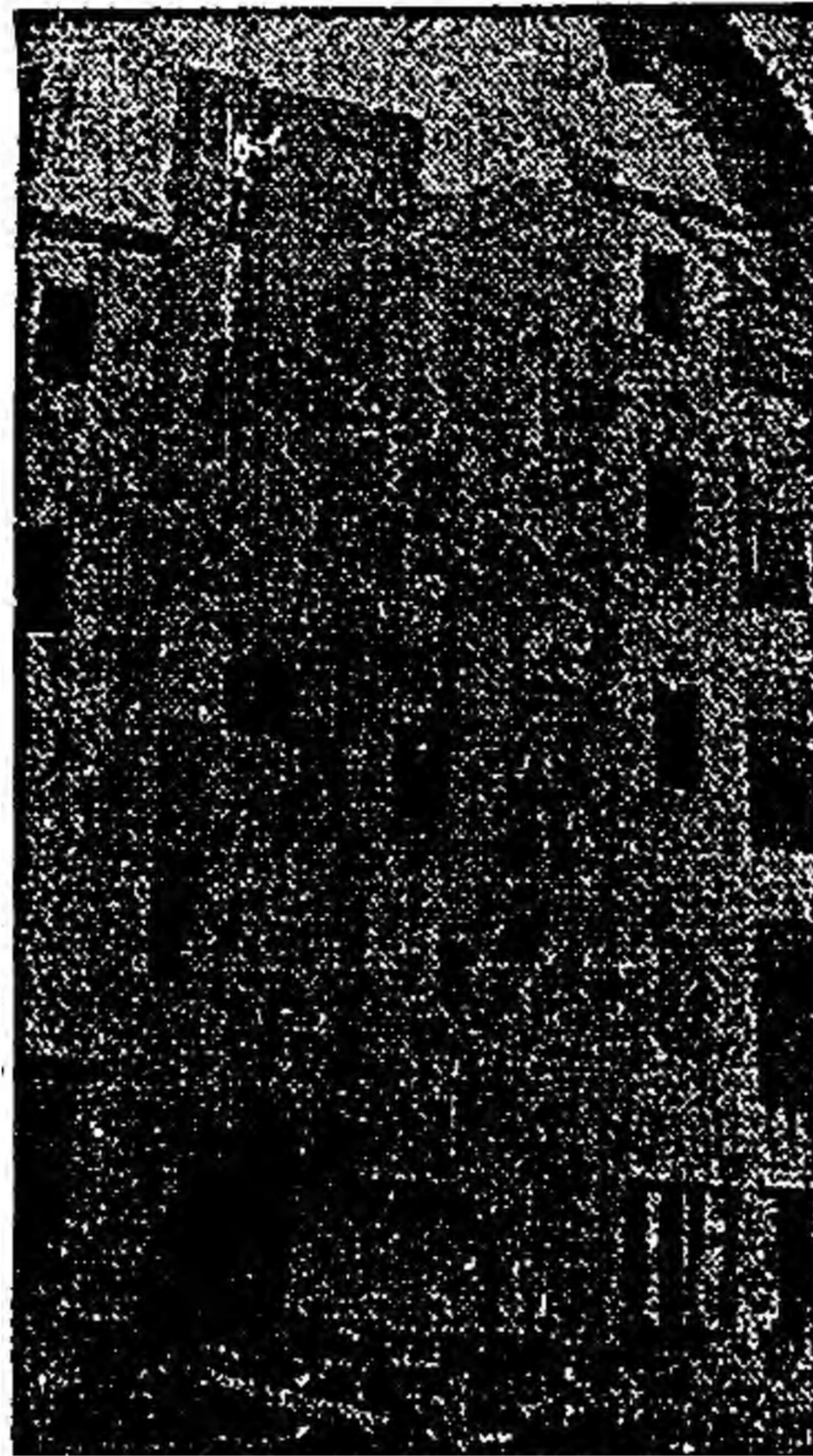
תוך גוש בטון גדול נוחנים תחושה של קלילות יותר לחומר הגרושם הזה.

בבית-הספר "היזבל" שברעננה עשה שלמה אלירז גלריה שלמה — סרט-תבליט המלווה את הסייר לאורך הגלריה, ובו תורים וחללים היוצרים אזוריות ושקט פות שאינם מצויים בחומר הבטון. המוטיבים שוב לקוחים מן המקור רות. „אני אהב להשתמש ב־ אורגמנטים של האות העברית. אני סבור שהיא דקורטיבית מאד.“ ב־ בית הספר יצר בבטון לוח שבטי ישראל, גלגל מזלות ומוטיבים ממימצאי החפירות הארכיאולוגיות שנעשו בארץ. בצד הכתב העברי השתמש בכתב הכנעני העתיק.

שלמה אלירז גרוש תכנית רעיונות, „יש לי פתרונות רבים לחזיתות פנימיות וחיצוניות של בתים. אני מסייע בידי האדריכל להשתמש בחומר בלי שיהיה צורך לסייח אותו.“

שלמה אלירז, ממיסדי קיבוץ נען ומראשוני אמני הקיבוץ היה מאוחד, ויתר בצעירותו על נסיעה לפאריס עם עמיתיו הציירים שי למדו באטלייה של הצייר פרנץ קל, ובחר בדרך ההגשמה לאחר שנים, כשעזב את הקיבוץ, חדל לצייר. רק לאחר מלחמת השחרור החזירה אותו מתנת-הפרידה של חבריו, תיבת-הצבעים, אל הציור. בשנת 1952 ערך את תערוכת היחיד הראשונה שלו, „ומאז מצא־תי דרך לחיות בשלום עם העבר־דה והציור כאחד.“

בבניין מחיאן הרצליה, שאת תבליט חזיתו יצר שלמה אלירז, תערוכת ציורי־שמו שלו.



## חזיתו של בית מגורים בהרצליה — מעשה ידיו של שלמה אלירז

לא כל ציפוי אחר, ללא חלומות בקירות (מבעד לקשתות בתקרות חודר אור מלמעלה). קירות ה־ בטון כמו צומחים מן הגבעה ו־ נרכנים פנימה כעלים מקופלים, מכונסים בתוך עצמם. על החומה הפנימית המלווה את הנכנס אל המוזיאון — תבליט פיסולי משל שלמה אלירז, מוטיב תנ״כי ופסול־קים מספר יחזקאל. „הסברתי את עמדותי לאדריכל והוא הבין אות־הה ונתפס לעניין בהתלהבות. הוא לא חשש מתחרות שלי. איבני מתחרה עם האדריכל.“

אחר־כך פיסל שלמה אלירז תבליט על חזית הבטון של בניין מגורים ברחוב החלוץ בהרצליה: „שם היתה לי חזית עורפית ש־פנתה אל כיכר ירוקה והיה עלי לפתור בעיה פונקציונאלית. שי־חפתי את החללים — חללים ב־

בנייה בבטון חשוף, אפור, אי־גה מוכרתה להפיס תוצאות מכוערות ומדכאות. מי שעסק בעבודת דות הנדסה ובניין מכיר את ה־חומר הקרוי בטון, מכיר את תגובותיו לחמרים שונים אחרים, את התנהגותה, את פניו. אחד כ־זה הוא שלמה אלירז, מי שהיה עד פרישתו לגימלאות מנהל סניף של סולל־בונה, ולא מומן בעל את תערוכת הציורים הנוספת שלו, ציון־דרך נוסף בהיסטוריה של ציור ופיסול בת כמה עשרות שנים.

„כשהעבודה הקאמרית בחדר סגור מתחילה לא לספק, מתוודה שלמה אלירז, בן 65, „יש נטייה לפרוץ החוצה להיות חלק מה־מתרחש בחוץ. תחילה עוברים מן הבד הקטן אל הגדול, ואחר־כך יוצאים אל הרחוב.“

שלמה אלירז, איש סולל־בונה לשעבר, מודע לבעיות האדריכלים ותקלים בהן הוא מכיר את פני הבניין, את גדלו, את המעבר לכמות עצומה של בטון, את העובדה שהבטון הוא חומר גס, חריף, גושני, מאיים, אפילו ברו־טאלי, כלשונו. „הבטון הוא חומר אילם, אפשר לדובב את השטחים הגדולים האילמים הללו. אני מו־דע לכך שהבניין עצמו הוא ה־דומיננטי. הבטון המפוסל שלי צו־מח, מתוך החומר, מתוך הגוף עצמו, המירקמים השונים בחומר יוצרים טונאליות שונה, והשמש והצל המשחתפים בהגיגה הזאת משווים דמות שונה לתבליט ה־בטון בשעות השונות של היום ובעונות השנה השונות.“

העבודה הראשונה מסוג זה הייתה בחזית מחיאן הרצליה שנבנה על גבעה במרכז העיר על ידי האדריכל יעקב רכטר. הבניין נב־נה כולו בטון חשוף הנראה כמיק־שה צחח. ללא מנח הציורי ולי־